



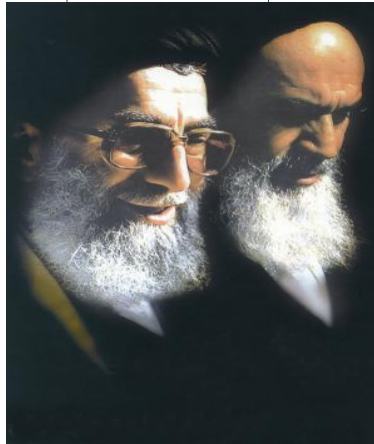
شورای عالی پژوهش و برنامه ریزی

# دستور العمل پیمه های اجتماعی

دیرخانه - مهر ماه ۱۳۹۰



# بِسْمِ اللّٰهِ الرَّحْمٰنِ الرَّحِیْمِ



## شأننامه

عنوان نشریه :	دستورالعمل بیمه‌های اجتماعی
سند بالادستی :	آیین نامه‌ی جامع خدمات حمایتی و توانمندسازی (۶۰۰۱)
کد سند آیین نامه :	(۷۰۱۰۲۰۵)
کد سند دستورالعمل :	علیرضا چگینی
مدیر تولید :	فریدون قربانی
کارشناس مسئول :	معاونین حمایت و سلامت خانواده استان‌های سیستان و بلوچستان (آقای میری)، کرمان (آقای شیبانی)، قم (آقای عسگری)، اردبیل (آقای ساجد و آقای نوحی)، خراسان شمالی (آقای بلوچی) همدان (آقای رضایی) و رئیس اداره حمایت آذربایجان غربی (آقای پورحسن) — استان گلستان (آقای رمضان پور) آقایان منوچهر رزمجو، حجت‌ا... مسلمی، وحید قدمعلی و حسن هوشیاری
کارشناسان :	شورای تخصصی ذی ربط سلامت و توانمندسازی
تاریخ انتشار:	مهر ماه ۱۳۹۰
شماره نشریه :	۵۱۲۰۲۰-۹
تعداد صفحه :	۲۲
شمارگان :	۱۰۰۰
آدرس :	تهران - بزرگراه ارتش - سوهانک - مجتمع اداری فرهنگی ولایت - شورای عالی پژوهش و برنامه ریزی کمیته‌ی امداد امام خمینی (ره)
صندوق پستی :	۷۴۷۳-۱۹۳۹۵ کد پستی: ۱۹۵۵۸۴۷۸۸۱
تلفن :	مستقیم: ۰۲۱-۲۳۹۰۳۰۳۹ تلفکس: ۰۲۱-۲۲۴۸۱۵۴۹
پست الکترونیک :	www.emdad.ir Scrp@emdad.ir

# فهرست مندرجات

عنوان

شماره صفحه

مقدمه	۱
ماده ۱ - مبانی قانونی و حقوقی	۲
ماده ۲ - اهداف تفصیلی	۳
ماده ۳ - دامنه‌ی کاربرد (گستره‌ی فراگیری)	۳
ماده ۴ - تعاریف و اصطلاحات	۴
ماده ۵ - مسؤولیت‌ها (ذی نفعان داخلی)	۶
ماده ۶ - پایش و ارزیابی و بازنگری	۷
ماده ۷ - منابع مورد نیاز	۸
ماده ۸ - فرآیند ارایه خدمت به متقاضیان مرتبط با تأمین اجتماعی	۹
ماده ۹ - کمیسیون تصمیم‌گیری در خصوص طرح‌های خودکفایی غیرفعال	۹
ماده ۱۰ - شرایط معرفی طرح‌های اشتغال و خودکفایی (بیمه صاحبان حرف)	۱۱
ماده ۱۱ - مددجویان واجد شرایط	۱۱
ماده ۱۲ - معیارهای اولویت معرفی	۱۲
ماده ۱۳ - مدارک مورد نیاز جهت تشکیل پرونده	۱۳
ماده ۱۴ - فرآیند ارایه‌ی خدمات به متقاضیان مرتبط با صندوق بیمه‌ی روستاییان و عشایر	۱۴
ماده ۱۵ - ارتباطات و تعاملات	۱۵
ماده ۱۶	۱۵
ضمائم	۱۷-۲۱

بِسْمِ اللّٰهِ الرَّحْمٰنِ الرَّحِیْمِ

قال رسول الله صلى الله عليه وآله

مَنْ أَصْبَحَ وَ لَمْ يَهْتَمَّ بِأُمُورِ الْمُسْلِمِينَ فَلَيْسَ بِمُسْلِمٍ .

(میزان الحکمه ، ج ۴ ص ۵۳۱)



## مقدمه:

بیمه، بدون شک یکی از دستاوردهای خلاقانه جامعه بشری بمنظور آینده نگری، داشتن پشتوانه رفاهی مطمئن و مقابله با رخدادها و حوادث ناگوار است. حوادث طبیعی نظیر آتش سوزی، زلزله، سیل، طوفان و نیز مصایبی همچون: فوت، بیماری، کهولت، از کار افتادگی و... وقایعی است که از زمان‌های دور همه انسانها را مورد تهدید قرار داده است. پیشرفت‌های گسترده علمی و فناوری عصر جدید نیز اگرچه به انسان کمک نموده است که بعضی از خطرات طبیعی را مهار نماید اما خود، خطرات جدیدی را به همراه داشته که به پوشش‌های حمایتی خاص نیازمند است.

فایده اصلی بیمه، دادن اطمینان به افراد در جهت تامین آتیه و مقابله با خطرات احتمالی است. بیمه علاوه بر ایجاد محیطی امن برای فعالیت‌های اقتصادی، باعث ایجاد اطمینان برای کار و تولید و سرمایه‌گذاری و بطور کلی ایجاد فضای آرام و مطمئن برای فعالیت‌های اجتماعی و اقتصادی است.

در اجرای اهداف و جهت‌گیریهای ناظر بر تغییر رویه حمایت‌های این نهاد از روش ارائه خدمات حمایتی مستمر به خدمات حمایتی غیرمستمر با رویکرد بیمه‌های اجتماعی و ارتقای سطح رفاه و منزلت و عزت نفس خانوارهای جامعه هدف، لازم است نسبت به توسعه بیمه‌های اجتماعی به عنوان یک خدمت هدفمند و زماندار و یکی از راههای خروجی مددجویان از چرخه حمایتی، توجه جدی شود.

لذا با عنایت به لزوم گسترش بیمه‌های اجتماعی در بین جامعه هدف بخصوص زنان سرپرست خانوار و به منظور ترویج و تشویق به فرهنگ کار و تلاش از طریق افزایش ضریب نفوذ بیمه‌ها در بین مددجویان مجری طرح‌های اشتغال و خودکفایی و رسیدن به یک خروجی پایدار، در این دستورالعمل سعی گردیده با تجمیع ضوابط و مقررات مربوط به کلیه بیمه‌های اجتماعی (مشمولین طرح‌های اشتغال و خودکفایی، بیمه روستائیان و عشایر، زنان سرپرست خانوار، بیمه حوادث و...) گامی مهم در جهت توانمند نمودن مددجویان برداشته شود.

**ماده ۱- مبانی قانونی و حقوقی**

**الف) اصل بیست و یکم قانون اساسی:**

• ایجاد بیمه خاص بیوگان و زنان سالخورده و بی سرپرست

**ب) اصل بیست و نهم قانون اساسی:**

• تاکید بر برخورداری از تأمین اجتماعی از نظر بازنشستگی، بیکاری، پیری، از کارافتادگی، بی سرپرستی، در راه ماندگی، حوادث و سوانح، نیاز به خدمات بهداشتی و درمانی و مراقبتهای پزشکی به صورت بیمه.

در چشم انداز بیست ساله توسعه کشور در بحث رفاه و تأمین اجتماعی، تصویر جامعه ایران در افق بیست ساله چنین است:

• برخوردار از سلامت، رفاه و امنیت غذایی، تأمین اجتماعی، فرصتهای برابر، تحکیم بنیانهای مستحکم نهاد مقدس خانواده، به دور از فقر، فساد، تبعیض و بهره مند از محیط زیست مطلوب

**ج) ماده ۲۷ و ۳۹ فصل سوم قانون برنامه پنج ساله پنجم کشور:**

ماده-۲۷ تاکید بر برقراری و استمرار نظام جامع تأمین اجتماعی با موضوع توسعه بیمه های اجتماعی پایه شامل مستمری های پایه و بیمه های درمانی .

بند ج ماده ۳۹- تأمین حق سرانه بیمه اجتماعی زنان سرپرست خانوار نیازمند، افراد بی سرپرست و معلولین نیازمند در طول سالهای اجرای برنامه.

**د) اساسنامه کمیته امداد امام خمینی (ره)**

بند د) ماده ۶- ایجاد تسهیلات لازم جهت ارایه ی خدمات بهداشتی و درمانی و اقدام به بیمه های درمانی و اجتماعی اقشار آسیب پذیر در حد امکانات و چارچوب قوانین و مقررات مربوطه

**هـ) سند چشم انداز ۲۰ساله کمیته امداد امام خمینی(ره) در افق ۱۴۰۴ هجری شمسی**

صیانت از تحکیم نهاد خانواده و احیای عزت و کرامت فردی، خانوادگی و ملی و توانمندسازی محرومین و زدودن فقر با تاکید بر مناعت طبع و خوداتکایی



و) بند الف ماده‌ی ۲۰ اهداف و راهبردهای برنامه‌ی پنجم امداد امام (ره)

ز) بند (ب) ماده ۱۱ آئین نامه اجرایی ماده (۷) قانون هدفمندسازی یارانه ها

- کمک به گسترش پوشش بیمه اجتماعی از طریق پرداخت بخشی از حق بیمه گروه‌های هدف به تشخیص وزارت رفاه و تأمین اجتماعی از محل منابع حاصله از هدفمندسازی یارانه ها توسط سازمان هدفمندسازی یارانه ها

### ماده ۲- اهداف تفصیلی

- ۱- ایجاد زمینه لازم برای برخورداری کلیه گروه‌های جامعه هدف از پوشش بیمه های اجتماعی .
- ۲- هدایت و هدفمند نمودن منابع حمایتی با تشویق مددجو به سمت تامین آتیه و توانمندسازی از طریق ایجاد فرهنگ بیمه ای .
- ۳- سامان دهی حمایت از گروه هدف در برابر پیامدهای سوء رویدادهای اقتصادی، اجتماعی و... ، از قبیل بیکاری، بی سرپرستی، در راه ماندگی و پیری .
- ۴- تشویق و ترغیب مددجویان به کار و تلاش و ایجاد اشتغال پایدار با حمایت‌های بیمه ای .
- ۵- ایجاد و ساماندهی بانک اطلاعات بیمه اجتماعی مددجویان و ایجاد وحدت رویه در انجام فرآیندها.

### ماده ۳- دامنه کاربرد (گستره فراگیری):

- ۱- دامنه کاربرد و گستره فراگیری این دستورالعمل در ابعاد جمعیتی، شامل کلیه مددجویان (تک یا چند خدمتی) که دارای شرایط معرفی به سازمان های بیمه گر بر اساس قوانین و مقررات مربوطه می باشند.
- ۲- در ابعاد مکانی این دستورالعمل در کلیه استانها قابل بهره برداری و اجرایی خواهد بود.

۳- از نظر تعداد و مبلغ نیز بر اساس حجم و نرم سهمیه اختصاص داده شده به استانها در قالب بودجه مصوب سالانه در هر یک از سرفصلهای مربوطه قابل تعریف می باشد.

۴- از نظر سازمانی دارای گستره فراگیری در سطح ستاد مرکزی (معاونت حمایت و سلامت خانواده، اداره کل امور ایتام، زنان سرپرست خانوار و سالمندان) و در ادارات کل استانها نیز معاونت حمایت و سلامت خانواده، مدیریت شهرستان و ادارات تابعه (شاخه) میباشد.

#### ماده ۴- تعاریف و اصطلاحات:

**بیمه:** بیمه عقدی است که به موجب آن یک طرف تعهد می کند که در ازای دریافت پول از طرف دیگر، در صورت وقوع یا بروز حادثه، خسارت وارده بر وی را جبران کرده یا وجه معینی پردازد.

**بیمه های اجتماعی:** بیمه هایی است که معمولاً توسط دولت ها ارائه می شوند و هدف از آن ایجاد حداقل پوشش بیمه ای برای تمام یا اقشاری از جامعه در مقابل خطراتی است که سلامتی آنها را تهدید می کند.

**بیمه گر:** شرکت بیمه ای که نام آن در قرارداد قید گردیده است و جبران خسارات احتمالی را بر عهده دارد.

**بیمه گذار:** شخص حقیقی و یا حقوقی مندرج در قرارداد است که بیمه نامه را خریداری نموده و پرداخت حق بیمه را تعهد نموده است.

**بیمه شده اصلی:** شخصی است که راساً مشمول مقررات بیمه بوده و با پرداخت مبالغی به عنوان حق بیمه حق استفاده از مزایای مقرر در بیمه نامه مورد توافق را دارد.

**بیمه شده تبعی:** خانواده یا اشخاصی هستند که به تبع سرپرستی یا کفالت بیمه شده اصلی از مزایای مقرر در قانون تامین اجتماعی می‌تواند استفاده نمایند.

**از کار افتادگی کلی:** عبارت است از کاهش قدرت کار فرد شاغل بیمه شده به سبب صدمه جسمی یا روحی به نحوی که نتواند با اشتغال به کار سابق یا کار دیگری، طبق درصد مشخص شده در قانون بیش از یک سوم درآمد خود را بدست آورد.

**از کار افتادگی جزئی:** عبارت است از کاهش قدرت کار فرد شاغل بیمه شده به سبب صدمه جسمی یا روحی به نحوی که با اشتغال به کار سابق یا کار دیگری، طبق درصدهای مشخص شده در فقط قسمتی از درآمد خود را به دست آورد.

**بازنشستگی:** حالتی است که شاغل با داشتن شرایط معین سنی و داراشدن سنوات معینی از خدمت، طبق قانون و به موجب حکم مقام صلاحیت دار احراز می‌کند و ضمن خاتمه حالت اشتغال، مستحق دریافت حقوق قانونی می‌شود.

**مستمری:** عبارت از وجهی است که طبق شرایط مقرر در قانون به منظور جبران قطع تمام یا قسمتی از درآمد به بیمه شده و در صورت فوت او برای تأمین معیشت بازماندگان وی به آنان پرداخت می‌شود.

**مددجویان:** به افرادی اطلاق می‌شوند که از یک یا چند خدمت مادی یا معنوی امداد بصورت متوالی یا متناوب و یا صرفاً در یک مقطع خاص برخوردار شده باشند.

**بیمه شده روستایی:** تمامی افراد ساکن و واجد شرایط (از نظر سنی) در روستا که حداقل ۶ ماه از سکونت آن‌ها در روستا گذشته و جهت استفاده از بیمه، توسط ادارات کمیته امداد به صندوق بیمه روستاییان و عشایر معرفی می‌شوند.

**مددجوی بیمه شده عشایری:** ساکنان بخش عشایری موضوع ماده ۵ قانون تعاریف و ضوابط تقسیمات کشوری که توسط ادارات کمیته امداد به صندوق بیمه روستائیان و عشایر معرفی می شوند.

**زنان سرپرست خانوار:** زنان مورد حمایت که بدلیل بی سرپرستی ناشی از فوت سرپرست، یا طلاق، متارکه، زندانی بودن همسر، یا سرباز بودن سرپرست خانوار، یا بدلیل بدسرپرستی ناشی از متواری بودن از کارافتادگی یا اعتیاد سرپرست مورد حمایت این نهاد قرار گرفته اند

**بیمه حرف و مشاغل آزاد:** این بیمه برای آن دسته از صاحبان حرف و مشاغل آزاد است که برای انجام حرفه و شغل مورد نظر با داشتن کارگر یا خود به تنهایی (خویش فرما) باستناد مجوز اشتغال صادره از سوی مراجع ذیصلاح مشمول استفاده از مزایای بیمه می شوند.

## ماده ۵- مسئولیت‌ها (ذی نفعان داخلی)

### الف) برنامه ریزی و هماهنگی:

برنامه ریزی در ارائه خدمات و توسعه ی بیمه های اجتماعی با در نظر گرفتن نیازها و اولویت های جامعه هدف، و در چارچوب سیاست های بیمه ای دولت و برنامه سازمان های بیمه گر، مأموریت های کمیته امداد امام در حوزه حمایت و سلامت و سیاست های نظام بیمه ای کشور، توسط معاونت حمایت و سلامت خانواده انجام و جهت اجرا به استانها اعلام خواهد شد. در استان نیز با توجه به اولویت های جامعه هدف و نظارت به عدم هم پوشانی گروه های مخاطب در ارائه بسته های بیمه ای برنامه ریزی و هماهنگی بعهده معاونت حمایت و سلامت خانواده خواهد بود.

**(ب) اجرا:**

مسئولیت اجرای این دستورالعمل در ستاد مرکزی با اداره کل امور ایتام، زنان سرپرست خانوار و سالمندان، در استانها با معاونت حمایت و سلامت خانواده، در مدیریت شهرستان (معاون امور توانمندسازی) و در ادارات با رئیس اداره (شاخه) خواهد بود.

**(ج) نظارت:**

نظارت بر حسن اجرای دستورالعمل و پیاده سازی مفاد آن در مرکزبر عهده معاونت حمایت و سلامت خانواده و در استان نیز توسط معاون حمایت و سلامت خانواده انجام خواهد بود.

**ماده ۶- پایش و ارزیابی و بازنگری**

**(الف) پایش:**

این دستورالعمل بر اساس تحلیل گزارشات عملکردی ارسالی از استانها و همچنین با توجه به میزان نیل به اهداف تعیین شده در آن، و با استفاده از شاخص های ذیل توسط اداره کل امور ایتام، زنان سرپرست خانوار و سالمندان پایش خواهد شد.

۱- افزایش ضریب نفوذ بیمه در بین جامعه هدف

۲- انتخاب بهترین گروه هدف جهت معرفی به یک نوع بیمه خاص با رعایت حداکثر بهره

وری و حداقل هزینه با اطلاع رسانی مناسب به مددجویان و تشریح مزایای بیمه ها

جهت تشویق و ترویج فرهنگ بیمه ای

۳- شاخص های ارزیابی و سنجش بهره وری تهیه شده توسط مرکز برنامه ریزی و فناوری

اطلاعات

## ب) ارزیابی:

فرآیند ارزیابی این دستور العمل با توجه به شاخص های ارائه شده در قسمت پایش، کنترل شده و در ماموریت ها و بازدیدهای استانی که توسط مرکز و از طریق اداره کل امور ایتم، زنان سرپرست خانوار و سالمندان انجام می گیرد اجرایی می گردد. ضمناً " علاوه بر مرکز، معاونت حمایت و سلامت خانواده استان نیز با توجه به شاخصهای ارائه شده روند اجرایی دستورالعمل را در مدیریت شهرستان و ادارات (شاخه ها) ارزیابی می نماید.

## ج) بازنگری و به هنگام سازی:

بر حسب نیاز و با توجه به سیاست های امداد و تطبیق با فعالیت های مرتبط صندوق تامین اجتماعی و سایر سازمانهای بیمه گر و پس از اخذ باز خورد اجرائی آن در استانها، بر حسب ضرورت و بصورت سالانه توسط معاونت حمایت و سلامت خانواده در مرکز قابل بازنگری و به هنگام سازی خواهد بود.

## ماده ۷ - منابع مورد نیاز

تامین اعتبار حق بیمه بعنوان محوری ترین موضوع به روش های ذیل و با نسبت معینی انجام خواهد شد.

۱- اعتبارات عمومی کمیته امداد که در بودجه مصوب سالانه تامین و ابلاغ خواهد شد.

۲- سهم مددجو یا بیمه شده.

۳- منابع اخذ شده از دستگاهها و سازمان های دولتی خارج از ردیف اختصاصی امداد.

۴- منابع اختصاصی امداد امام (ره) ( کمک های خیرین).

تبصره: سهم مشارکت مددجویان از حق بیمه پرداختی، طی بخشنامه به استانها ابلاغ خواهد شد

**ماده ۸ - فرآیند ارائه خدمت به متقاضیان مرتبط با تأمین اجتماعی (مجریان طرح‌های اشتغال و زنان سرپرست خانوار)**

۱- تکمیل فرم شماره ۱ توسط مددجو مبنی بر درخواست معرفی به شعب تأمین اجتماعی جهت برقراری بیمه اجتماعی .

۲- صدور و ارسال معرفی نامه مشمولین طرح به سازمان تأمین اجتماعی از طریق مدیریت شهرستان مطابق فرم شماره ۲.

۳- پیگیری جهت عقد قرارداد مابین مددجویان معرفی شده به سازمان تأمین اجتماعی پس از معرفی مددجویان توسط واحد امور توانمند سازی مدیریت شهرستان .

۴- پیگیری و نظارت بر پرداخت به موقع حق بیمه افرادی که قرارداد را منعقد نموده اند توسط واحد امور توانمند سازی مدیریت شهرستان.

۵- تعامل با سازمان تأمین اجتماعی به منظور اخذ آمار و اطلاعات واجدین شرایط دریافت مستمری و معرفی مددجویان جایگزین توسط واحد امور توانمند سازی مدیریت شهرستان .

۶- تشکیل پرونده بیمه اجتماعی برای هر یک از بیمه شدگان و بروزرسانی اطلاعات واحد امور توانمند سازی مدیریت شهرستان .

۷- ارسال آمار و لیست بیمه شدگان جدید جهت دریافت اعتبار حق بیمه بصورت ماهانه به اداره کل امور ایتام، زنان سرپرست خانوار و سالمندان در قالب فایل یا نرم افزار مربوطه توسط معاونت حمایت و سلامت خانواده استان .

**ماده ۹ - کمیسیون تصمیم گیری در خصوص طرح های خودکفایی غیر فعال**

در مورد پرداخت حق بیمه مددجویان مورد حمایت که مشمول بیمه اجتماعی بوده و طرح خودکفایی آنها تعطیل و یا غیر فعال و یا مددجو از پوشش حمایتی خارج می شود کمیسیونی متشکل از کارشناس مسئول خدمات حمایتی، کارشناس مسئول اشتغال و خودکفایی و معاون

امور توانمندسازی مدیریت شهرستان تشکیل یافته و در خصوص موارد زیر و از قبیل آن اتخاذ تصمیم می‌نماید:

۱- در مواردی که طرح خودکفائی به علت وجود مشکلات جزئی برای یک مدت کوتاه غیر فعال گردد.

۲- در مواردیکه مددجو بدون هماهنگی و دلایل موجه طرح خود را تعطیل و یا غیرفعال نموده باشد.

۳- طرح‌های اشتغال فعال که منجر به خودکفائی مددجو و خروج وی از حمایت‌های امداد میگردد.

۴- فرزندان مددجو که مجری طرح اشتغال و خودکفائی بوده و طرح آنها فعال باشد چنانچه از تحت حمایت خارج شوند.

۵- چنانچه سرپرست خانوار از زندان آزاد گردیده و طرح همچنان فعال باشد.

**تبصره:** تصمیمات کمیسیون موضوع این ماده پس از تایید مدیر کل استان مربوطه معتبر می‌باشد.

هرنوع اتخاذ تصمیم در کمیسیون مربوطه که منجر به عدم پرداخت حق بیمه توسط امداد گردد باید بعد از گذشت یک دوره زمانی ۶ ماهه "مبنی بر مهلت دادن به مددجو در خصوص فعال نمودن طرح" عملیاتی شود و چنانچه مجری طرح بعد از گذشت زمان مذکور تمایلی به فعال نمودن آن نداشت، پرداخت حق بیمه متوقف و مراتب همراه با سابقه تلفیقی پرداخت حق بیمه تا آن تاریخ کتباً به وی ابلاغ و نسبت به ارزش خدمت داده شده توجیحات لازم صورت پذیرد. هم چنین پیگیری‌های لازم جهت استیفای حقوق بیمه شده و بیمه گذار براساس مقررات بیمه و تفاهم نامه‌های فی مابین (بیمه گر و بیمه گذار) صورت پذیرد.



**ماده ۱۰ - شرایط معرفی طرح های اشتغال و خودکفایی ( بیمه صاحبان حرف )**

- ۱- متقاضی بایستی مجری یکی از طرح های اشتغال و خودکفایی فعال باشد.
- ۲- متقاضیان بیمه از مددجویان دایمی مورد حمایت این نهاد باشند ( در صورت وجود سهمیه مازاد مددجویان تک یا چند خدمتی )
- ۳- دارا بودن شرط سنی ( برای مردان و زنان حداکثر ۵۰ سال تمام )  
تبصره: چنانچه سن متقاضی در زمان ثبت تقاضا بیش از سن مذکور باشد پذیرش درخواست فرد معرفی شده مستلزم دارا بودن سابقه پرداخت حق بیمه قبلی معادل مازاد سنی ( ۵۰ سال ) در صندوق تامین اجتماعی خواهد بود.
- ۴- مجریان طرح های اشتغال خودکفا شده ( در صورتی که بیمه نبوده و طرح همچنان فعال باشد )
- ۵- فرزندان مددجوی مجری طرح که سرپرست خانوار بدلیل کهولت سن واجد شرایط بیمه نمی باشند .
- ۶- مددجویان یا فرزندان آنان که از طریق معرفی امداد جهت ایجاد اشتغال از تسهیلات قرض الحسنه بانکی برخوردار شده باشند و طرح آنان فعال باشد .
- ۷- خانواده زندانیان و سربازان معیل برخوردار از طرح اشتغال و خودکفایی که طرح آنان فعال باشد.

**ماده ۱۱ - مددجویان واجد شرایط**

**الف ) اولویت معرفی افراد واجد شرایط به صورت زیر خواهد بود .**

- ۱- مجریان طرح های اشتغال که دارای سابقه پرداخت حق بیمه به سازمان تامین اجتماعی می باشند.
- ۲- مجریان طرح های اشتغال که افراد تحت تکفل آنها بیشتر است.
- ۳- مجریان طرح های اشتغال که فرزندان آنها در سنین پایین قرار دارند .

- ۴- زنان سرپرست خانوار مجری طرح‌های اشتغال .
  - ۵- مجریان طرح‌های اشتغال که با پرداخت حق بیمه و اجرای طرح اشتغال ، خودکفا شده و از مورد حمایت خارج می شوند.
  - ۶- مجریان طرح‌های اشتغال که در سنین بالا و نزدیک به ۵۰ سال بوده و در کوتاهترین زمان ممکن مشمول مستمری بازنشستگی خواهند شد.
  - ۷- مجریان مشمول طرح‌های اشتغال و خودکفایی طرح‌هایی مانند بافندگی (قالی ، گلیم و زیلو و...) و صنایع دستی شناسه دار.
- تبصره:** در شرایط یکسان که یک مددجو همزمان هم شرایط معرفی به صندوق بیمه روستاییان و عشایرو هم معرفی به تامین اجتماعی را دارد اولویت با معرفی به تامین اجتماعی می باشد.

#### **ب) زنان سرپرست خانوار شهری**

- ۱- زن ، سرپرست خانوار و ساکن در مناطق شهری باشد.
  - ۲- از مددجویان دایمی مورد حمایت این نهاد باشند. (در صورت داشتن سهمیه اضافی مددجویان تک یا چند خدمتی و یا اقشار آسیب پذیر شناسایی شده)
  - ۳- دارا بودن شرط سنی (حداکثر ۵۰ سال تمام)
- تبصره:** چنانچه سن متقاضی در زمان ثبت تقاضا بیش از سن مذکور باشد پذیرش درخواست فرد معرفی شده مستلزم دارا بودن سابقه پرداخت حق بیمه قبلی معادل مازاد سنی (۵۰ سال) در صندوق تامین اجتماعی خواهد بود.

#### **ماده ۱۲ - معیارهای اولویت معرفی**

اولویت معرفی افراد واجد شرایط بر حسب معیارهای عمومی و علت مورد حمایت بودن بر اساس موارد زیر خواهد بود

**الف) عمومی :**

- ۱- متقاضیان دارای سابقه پرداخت حق بیمه به سازمان تأمین اجتماعی.
- ۲- متقاضیان دارای سنین بالا و نزدیک به ۵۰ سال که در کوتاهترین زمان ممکن مشمول مستمری بازنشستگی خواهند شد.
- ۳- متقاضیان دارای افراد تحت تکفل آنها بیشتر
- ۴- متقاضیان دارای فرزندان در سنین پایین تر
- ۵- زنان سرپرست خانوار مجری طرح های اشتغال و خودکفائی

**ب) علت مورد حمایت بودن :**

- ۱- فوت سرپرست
- ۲- طلاق
- ۳- از کارافتادگی سرپرست
- ۴- دختران مجرد ازدواج نکرده فاقد والدین (بالای ۱۶ سال)
- ۵- فاقد صلاحیت سرپرست
- ۶- متارکه
- ۷- زندانی بودن سرپرست
- ۸- سرباز بودن سرپرست

**ماده ۱۳ - مدارک مورد نیاز جهت تشکیل پرونده بیمه شده:**

- ۱- تصویر فرم شماره ۱
- ۲- تصویر معرفی نامه مددجو به سازمان تأمین اجتماعی فرم شماره ۲
- ۳- تصویر قرارداد منعقد شده ما بین مددجو و سازمان تأمین اجتماعی.
- ۴- تصویر کلیه فیش های حق بیمه که بصورت ۳ ماهه به شعب تأمین اجتماعی پرداخت می شود.
- ۵- سوابق تلفیقی بیمه شده که بصورت سالانه از سازمان تأمین اجتماعی دریافت می شود.

## ماده ۱۴ - فرآیند ارائه خدمت به متقاضیان مرتبط با صندوق بیمه روستاییان و عشایر

- ۱- تکمیل فرم معرفی نامه در چهار نسخه توسط واحد امور توانمند سازی مدیریت شهرستان.
- ۲- تکمیل فرم نام نویسی مشمولین توسط کارگزار بیمه.
- ۳- تکمیل فرم خوداظهاری سلامت متقاضی بیمه توسط مددجو .
- ۴- انعقاد قرارداد بیمه اجتماعی توسط صندوق و ارسال یک نسخه از آن به مدیریت شهرستان .
- ۵- تکمیل پرونده بیمه اجتماعی مددجو و ارسال به کارگزاری صندوق.
- ۶- ارسال پرونده های کامل شده بصورت ماهانه پس از تکمیل لیست براساس فرم مربوطه به کارگزاری صندوق.
- ۷- دریافت کد ۹ رقمی بیمه شده از کارگزاری و ثبت آن در فرم معرفی نامه اولیه.
- ۸- بازبینی و رفع اشکالات احتمالی پرونده ها توسط کارگزارها و تکمیل قسمت های مربوط و ارسال به صندوق .
- ۸- صدور کارت عضویت در صندوق بیمه اجتماعی روستاییان و عشایر توسط صندوق و تحویل کارتها به کمیته امداد .

### الف) شرایط معرفی:

- ۱- مددجویان مورد حمایت.
- ۲- سکونت در روستاها و مناطق عشایرنشین کشور.
- ۳- دارا بودن شرایط سنی (مردان سرپرست خانوار بین ۲۰ الی ۵۵ سال و زنان سرپرست خانوار از سن ۲۰ الی ۵۰ سال) .

### ب) اولویت معرفی:

- ۱- مردان سرپرست خانوار در سنین نزدیک به ۵۵ سال و دارای افراد تحت تکفل بیشتر

- ۲- زنان سرپرست خانوار در سنین نزدیک به ۵۰ سال و دارای افراد تحت تکفل بیشتر
- ۳- خانواده‌هایی که قبلاً سابقه پرداخت حق بیمه اجتماعی در سایر صندوق‌های بیمه‌ی دارند .

### ماده‌ی ۱۵- ارتباطات و تعاملات :

الف) در ابعاد درون سازمانی این دستورالعمل ذیل آیین نامه جامع خدمات حمایتی و توانمند سازی بوده و با دستورالعمل‌های شناسایی و پذیرش ، ارایه خدمات هدفمند و زمان دار ، استعداد سنجی ، کاریابی ، کارآفرینی و توسعه اشتغال مددجویان ، پشتیبانی طرح‌های خودکفایی مددجویان در تعامل می باشد.

ب) در ابعاد برون سازمانی نیز با قوانین و مقررات مرتبط با صندوق تامین اجتماعی ، صندوق بیمه روستاییان و عشایر و سایر سازمانهای بیمه گر در ارتباط می باشد.

**ماده‌ی ۱۶ -** لازم به ذکر است که انطباق کلیه فرمها و کدهای مورد اشاره در این دستورالعمل با نرم افزار جامع خدمات حمایتی و توانمندسازی ( پس از استقرار ) الزامی است.

این دستورالعمل در ۱۶ ماده و ۵ تبصره تنظیم گردیده و در تاریخ ۱۳۹۰/۶/۳۰ به تأیید سرپرست امداد امام (ره) رسیده و کلیه ضوابط و مقررات قبلی مرتبط با این دستورالعمل کأن لم یکن تلقی گردیده و از تاریخ ابلاغ ، لازم الاجراء می باشد.

# ضمایم

شماره :

تاریخ :

**درخواست برقراری بیمه مددجویان**

مشمول طرح های اشتغال ، زنان سرپرست خانوار شهری زیر ۵۰ سال مشمول یارانه

مدیر / رئیس محترم کمیته امداد امام خمینی (ره) .....

با سلام

احتراماً ، اینجانب آقای / خانم ..... فرزند ..... شماره شناسنامه ..... محل تولد ..... محل صدور ..... تاریخ تولد ..... شماره ملی ..... کدمدجویی ..... که در حرفه ..... اشتغال به کار دارم با آگاهی کامل از مقررات مربوطه ، متقاضی انعقاد قرارداد بیمه صاحبان حرف و مشاغل آزاد در برابر تعهدات بازنشستگی ..... با نرخ پرداخت حق بیمه ..... و دستمزد مبنای پرداخت حق بیمه به میزان ..... ریال می باشم و تقاضا می نمودم که از طریق کمیته امداد امام (ره) جهت برقراری بیمه ، به تامین اجتماعی معرفی گردم.

**مشخصات هویتی افراد تحت تکفل قانونی در زمان تقاضا:**

ردیف	نام و نام خانوادگی	شماره شناسنامه	شماره ملی	تاریخ تولد	نسبت با متقاضی

**ضمن تایید اظهارات فوق متعهد می گردم :**

۱. در صورتیکه از موضوع درخواست خود منصرف گردم حداکثر ظرف مدت دو ماه از تاریخ ثبت آن در شعبه تامین اجتماعی مراتب را کتباً اعلام می نمایم و در غیر اینصورت صرفاً به واسطه ارائه درخواست و همچنین عدم پیگیری موضوع که منتج به انعقاد قرارداد و پرداخت حق بیمه نگردیده ادعایی نخواهم داشت.
۲. در تاریخ درخواست بیمه صاحبان حرفه و مشاغل آزاد مشمول هیچ یک از نظام های حمایتی بیمه ای خاص و یا اشتغال در کارگاههای مشمول قانون تامین اجتماعی نبوده و چنانچه خلاف آن ثابت گردد قرارداد منعقد باطل و از این نظر هیچ گونه حقی نخواهم داشت.
۳. صراحتاً اعلام می نمایم که از تاریخ ۱۳۸۸/۱/۱ تا تاریخ ارائه و ثبت این درخواست به هیچ طریقی نزد صندوق تامین اجتماعی سابقه پرداخت حق بیمه ندارم و چنانچه خلاف این موضوع ثابت گردد هیچگونه ادعائی نسبت به خروج از ردیف مشمولین دریافت کنندگان کمک از محل منابع اختصاصی هدفمند کردن یارانه ها را نخواهم داشت و در صورت تمایل ، شخصاً با پرداخت کل حق بیمه نسبت به ادامه بیمه خود اقدام می نمایم.

نشانی محل سکونت :

نشانی محل اشتغال :

شماره تماس :

کد پستی :

**امضاء و اثر انگشت متقاضی**

بسمه تعالی

شماره : .....

تاریخ : .....

پیوست : .....

به : سازمان تامین اجتماعی ، شعبه .....

از : کمیته امداد امام خمینی (ره) مدیریت شهرستان .....

موضوع : معرفی نامه

باسلام

احتراماً ، در اجرای بند ((ب)) ماده ۷ قانون هدفمندسازی یارانه ها در خصوص بسط و گسترش

حمایت های بیمه ای به مددجویان و زنان سرپرست خانوار ، بدینوسیله آقای / خانم .....

فرزند ..... متولد ..... به شماره شناسنامه ..... صادره از ..... دارنده کد ملی

..... و کد مددجویی .....  زن سرپرست خانوار  مجری طرح اشتغال

و خود کفایی که در شغل ..... فعالیت دارد معرفی می گردد.

خواهشمند است دستور فرمایید نسبت به عقد قرارداد و اعلام مبلغ حق بیمه و حق سرانه‌ی درمان نامبرده و

افراد تحت تکفل قانونی بر مبنای حداقل دستمزد اقدام لازم صورت پذیرفته و نتایج به این مدیریت منعکس

گردد تا نسبت به واریز حق بیمه و حق سرانه‌ی درمان مربوطه در مهلت مقرر اقدام لازم به عمل آید.

و من ا... التوفیق

مدیر کمیته امداد امام خمینی (ره) شهرستان .....

مهر و امضاء



روند اجرایی طرح بیمه اجتماعی روستائیان و عشایر مورد حمایت





« فرم معرفی نامه »

شماره نامه : .....

تاریخ : .....

پیوست : .....

صندوق بیمه اجتماعی روستاییان و عشایر

کارگزاری : ..... کد : .....

با سلام

احتراماً ، با توجه به تفاهم نامه منعقدہ فیما بین صندوق بیمه اجتماعی روستاییان و عشایر و کمیته امداد امام خمینی (ره) در

خصوص بیمه اجتماعی مددجویان سرپرست خانوار روستایی و عشایری مورد حمایت این نهاد بدینوسیله

.....  
با مشخصات زیر جهت عضویت در آن صندوق معرفی می گردد. خواهشمند است حق بیمه

مشارالیه از محل اعتبار تخصیصی کمیته امداد به آن صندوق بابت دوره از ..... الی ..... برداشت گردد.

مشخصات مددجو: .....  
فرزند : ..... شماره ملی : .....

کد مددجویی : ..... شماره شناسنامه : ..... صادره از : .....

متولد : ..... / ..... / ۱۳۹۰ دارای ..... نفر تحت تکفل .

ساکن استان: ..... شهرستان: ..... بخش: ..... دهستان: ..... روستای / منطقه

عشایری : .....

شماره بیمه :

--	--	--	--	--	--	--	--	--	--

و من ... التوفیق

مدیر کمیته امداد امام خمینی (ره) شهرستان .....

مهر و امضاء

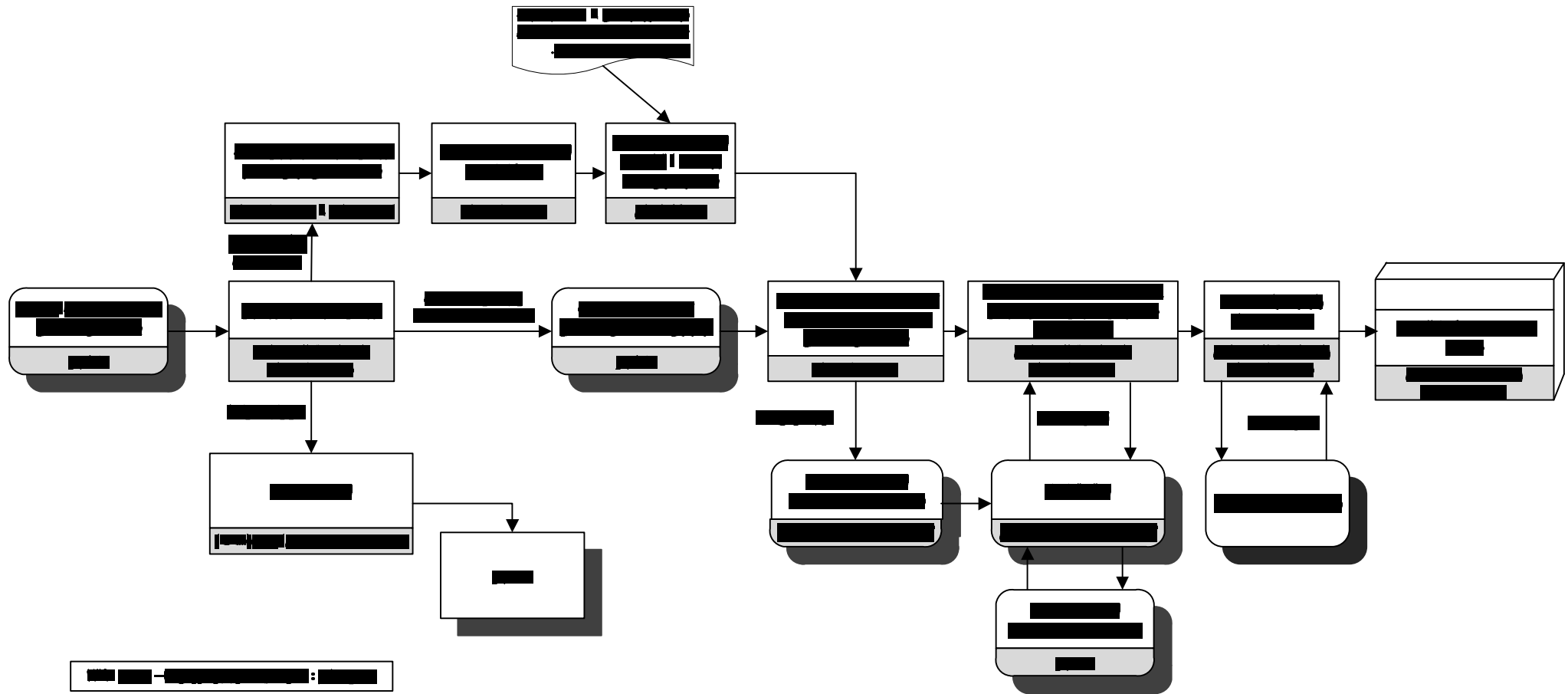
نسخه اول : مددجوی بیمه شده

نسخه دوم : کمیته امداد صادر کننده معرفی نامه

نسخه سوم : کارگزاری صندوق

نسخه چهارم : صندوق بیمه اجتماعی روستاییان و عشایر

# نمودار ارتباط تراکنش‌های برقراری بیمه‌ی تأمین اجتماعی



بند ۳۴ سیاست‌های کلی برنامه‌ی پنج‌ساله‌ی پنجم کشور ابلاغی مقام معظم رهبری (دام‌عنه)

تنظیم همه‌ی فعالیت‌های مربوط به رشد و توسعه‌ی اقتصادی بر پایه‌ی عدالت اجتماعی

و کاهش فاصله‌ی میان درآمدهای طبقات و رفع محرومیت از قشرهای کم‌درآمد با تاکید بر:

جبران نابرابری‌های غیرموجه درآمدی از طریق سیاست‌های مالیاتی، اعطای

یارانه‌های هدفمند و سازوکار بیمه‌ی